

ICS 91.140.70  
Q 31  
备案号:12781—2003

JC

# 中华人民共和国建材行业标准

JC/T 932—2003

代替 JC/T 761—1987(1996)

JC/T 762—1987(1996)

---

## 卫生洁具排水配件

Drainage fittings for sanitary wares

2003-09-20 发布

2003-12-01 实施

---

中华人民共和国国家发展和改革委员会 发布

## 前 言

本标准修改采用加拿大标准协会 CSA B125—2001《管道装置》中排水装置部分,其主要技术指标与该标准相同,并参考了美国国家标准 ASME A112.18.1M—2000《管道卫生器具装置》中的部分条款。

本标准规定了卫生洁具排水配件的分类、技术要求、试验方法、检验规则、标志、包装、运输和贮存等。

本标准代替了 JC/T761—1987 (1996)《卫生洁具铜排水配件通用技术条件》、JC/T762—1987 (1996)《卫生洁具铜排水配件结构形式和连接尺寸》。

本标准与 JC/T761—1987 (1996)、JC/T762—1987 (1996) 的主要变化如下:

- 金属镀层耐腐蚀试验条件变化 (JC/T761—1987 (1996) 中 3.5 条; 本标准 6.2.4 条);
- 密封性能测试条件变化 (JC/T761—1987 (1996) 中 2.8 条、3.6 条; 本标准 6.4.1 条、7.3.1 条);
- 增加流量试验 (见 6.4.2 条);
- 增加热循环性能试验 (见 6.4.3 条);
- 增加抗安装负载性能 (见 6.4.4 条)。

本标准的附录 A 为规范性附录。

本标准由中国建筑材料工业协会提出。

本标准由国家建筑材料工业建筑五金门窗水暖标准化技术委员会归口。

本标准起草单位: 国家建筑材料工业建筑五金水暖产品质量监督检验测试中心、福建辉煌水暖有限公司。

本标准主要起草人: 史红卫、王巍、肖瑞凤。

本标准所代替标准的版本发布情况为:

- JC/T761—1987 (1996)、JC/T762—1987 (1996)。

## 卫生洁具排水配件

### 1 范围

本标准规定了卫生洁具排水配件的产品分类、材料、技术要求、试验方法、检验规则及标志、包装、运输和贮存。

本标准适用于安装在卫生洁具排水管路系统中的排水配件。

### 2 规范性引用文件

下列文件中的条款通过本标准的引用而成为本标准的条款。凡是注日期的引用文件，其随后所有的修改单（不包括勘误的内容）或修订版均不适用于本标准，然而，鼓励根据本标准达成协议的各方研究是否可使用这些文件的最新版本。凡是不注日期的引用文件，其最新版本适用于本标准。

GB 197 普通螺纹 公差与配合

GB/T 1176 铸造铜合金技术条件 (neq ISO1338:1977)

GB/T 1527 铜及铜合金拉制管

GB/T 2828 逐批检查计数抽样程序及抽样表 (适用于连续批的检查)

GB/T 2829 周期检查计数抽样程序及抽样表 (适用于生产过程稳定性的检查)

GB/T 4239 不锈钢和耐热冷轧钢带

GB/T 6461—1986 金属覆盖层 对底材为阴极的覆盖层腐蚀试验后的电镀试样的评级 (eqv ISO4540:1980)

GB/T 10125 人造气氛腐蚀试验 盐雾试验 (eqv ISO9227:1990)

GB 12670 聚丙烯树脂

GB 12671 聚苯乙烯树脂

GB 12672 丙烯晴—丁二烯—苯乙烯 (ABS) 树脂

HG/T 3091 橡胶密封件 给、排水管及污水管道用橡胶密封圈材料规范

### 3 定义

下列术语和定义适用于本标准。

#### 3.1 排水配件

指排水系统中介于卫生洁具和建筑物排水管道之间，用于从卫生洁具底部控制、输送废水到建筑物排水管道的装置。

#### 3.2 存水弯管

指排水配件主体部分和建筑物排水管道之间，用于排水和防止返味的装置。

#### 3.3 显著表面

若损坏，则有碍产品外观或功能之表面。

#### 3.4 明显缺陷

有妨碍或损坏产品功能的缺点。

4 分类

4.1 分类与代号

4.1.1 卫生洁具排水配件按材质分为铜材质、塑料材质和不锈钢材质三类，代号见表 1。

表 1

材质	铜材质	塑料材质	不锈钢
代号	T	S	B

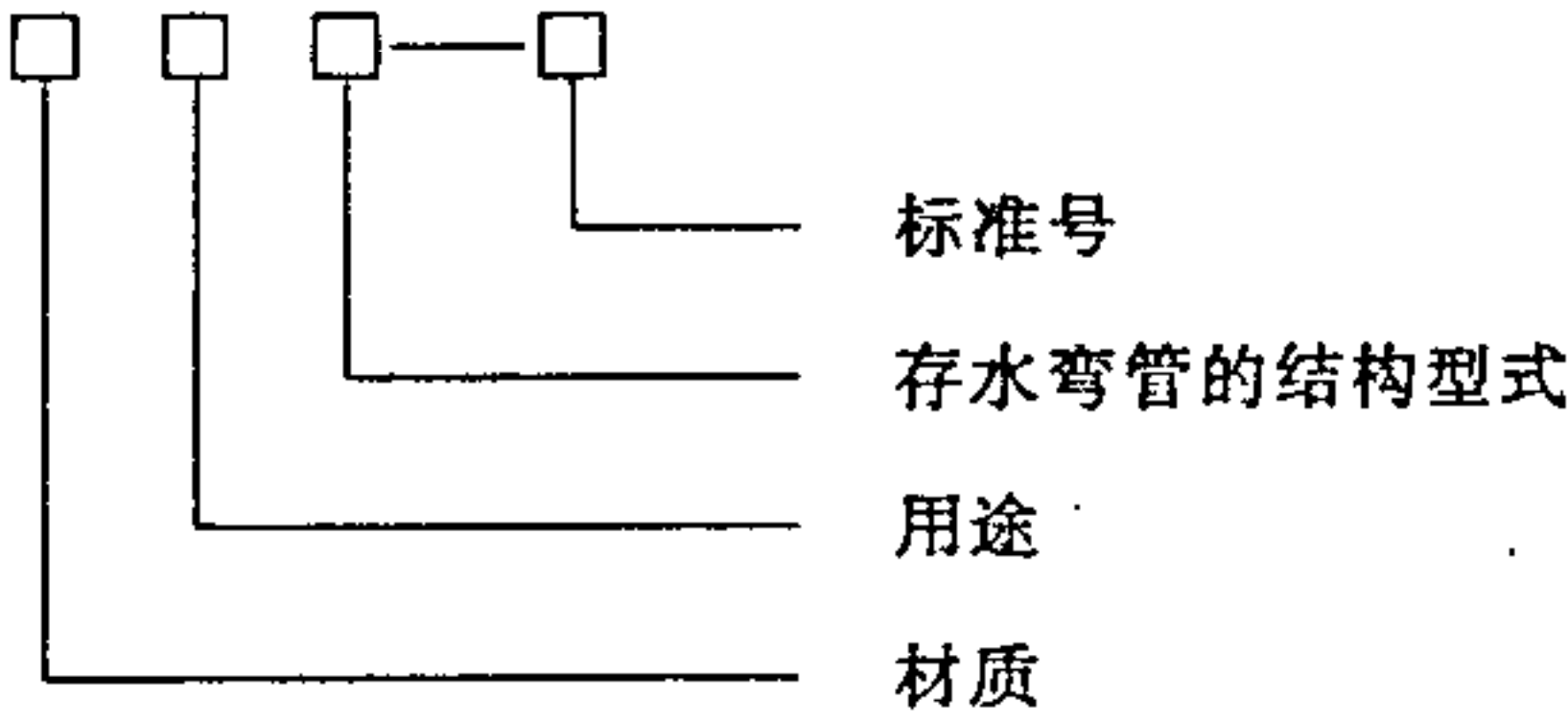
4.1.2 卫生洁具排水配件按用途分为洗面器排水配件、普通洗涤槽排水配件、浴盆排水配件、小便器排水配件和净身器排水配件，代号见表 2。

表 2

用途	洗面器	普通洗涤槽	浴盆	小便器	净身器
代号	M	P	Y	X	J

4.1.3 存水弯管的结构分为 P 型和 S 型，代号分别为 P、S。

4.2 标记



标记示例：

存水弯管为 P 型的铜质洗面器排水配件，标记为：

TMP—JC/T 932—2003

4.3 结构型式

不做统一规定，连接尺寸见本标准附录 A（规范性附录）的规定。

5 材料

- 5.1 铸铜零件的材料应符合 GB 1176 的规定，也可以用保证技术要求的其它铜材制造。
- 5.2 铜管应符合 GB/T 1527 的规定。
- 5.3 塑料材质应符合 GB 12670 或 GB 12671 或 GB 12672 的规定。
- 5.4 橡胶材质应符合 HG/T 3091 的规定。
- 5.5 不锈钢材质应符合 GB/T 4239 的规定。
- 5.6 产品辅件采用其它金属或非金属材料应符合相应的材料标准。

6 技术要求

6.1 加工质量

- 6.1.1 铸件不应有缩孔、裂纹、气孔等缺陷，产品内腔不应有残留的杂质存在。
- 6.1.2 塑料件表面不应有明显的填料斑、波纹、溢料、缩痕、翘曲、熔接痕等缺陷，也不应有明显的

擦伤、划伤、修饰损伤和污垢。

6.1.3 螺纹应符合 GB 197 中规定的 7 级精度。

6.1.4 螺纹表面不应有凹痕、断牙等明显缺陷，表面粗糙度  $R_a$  不大于  $3.2\mu\text{m}$ 。

## 6.2 外观

6.2.1 产品外表面的尖棱、飞边、毛刺应清除干净。

6.2.2 电镀表面不得有未镀到的地方，表面应光亮、均匀，不允许有起皮、剥落、起泡等现象。

6.2.3 抛光产品表面应圆滑，不得有明显毛刺、划痕。

6.2.4 金属镀层耐腐蚀性能经 96h 中性盐雾试验，达到 GB/T 6461 中 10 级的要求。

## 6.3 排水配件管壁厚度及尺寸要求

### 6.3.1 金属管部分

金属排水配件管壁厚度应不低于以下要求：

a) 黄铜和紫铜：平直管为 0.70mm，螺纹部分为 0.83mm；

b) 不锈钢：平直管为 0.30mm，螺纹部分为 0.83mm。

### 6.3.2 塑料管部分

塑料排水配件的管壁厚度应不低于以下要求：

a) 存水弯管组件为 1.57mm；

b) 排水配件本体（除存水弯管）、机械排拉装置为 2.79mm；

c) 浴盆排水配件和溢流管为 3.00mm。

### 6.3.3 洗涤槽排水配件

由黄铜或不锈钢制造的洗涤槽排水配件，其各部分的厚度应不低于以下要求：

排水配件本体为 0.56mm，其它为 0.38mm。

6.3.4 存水弯管的水封高度应不小于 50mm。

## 6.4 使用性能

### 6.4.1 密封性能

6.4.1.1 在排水配件里用胶塞、旋转翻板做排水控制时，关闭状态下在 150mm 水柱高的水压下允许有不超过 63mL/min 的渗漏；其它密封形式在 500mm 水柱高的水压下不允许渗漏。

6.4.1.2 排水配件组装后，在 500mm 水柱高的水压下各连接处都不应渗漏。

### 6.4.2 流量

排水配件的流量应满足表 3 的要求。

表 3

配件的排水口口径, mm	最小流量, L/s
DN32	0.45
DN40	0.6
DN50	1.0

### 6.4.3 热循环性能

当排水配件全部或部分为非金属时，根据 7.3.3 的要求进行三个冷、热环境及 450 个冷、热水疲劳寿命试验后，应达到如下要求：

a) 在显著表面上不能有任何裂缝、起泡、脱皮及变色；

b) 非显著表面上允许有少量裂缝，但不能有影响使用功能的明显缺陷；



c) 在不影响使用性能的情况下,允许有轻微的扭曲。

#### 6.4.4 抗安装负载性能

6.4.4.1 根据 7.3.4.1 进行测试,各零部件不应有损伤,且不能出现渗漏现象。

6.4.4.2 根据 7.3.4.2 进行测试,排水配件或排拉杆装置不应有任何损坏,且不能出现渗漏现象。

#### 6.4.5 洗涤槽排水配件中塑料部件的性能

##### 6.4.5.1 吸水性试验

根据 7.3.5.1 进行 24h 测试后,吸水量不应超过其重量的 0.50%。

##### 6.4.5.2 热油试验

根据 7.3.5.2 进行测试时,暴露部件不能有破裂、裂纹、起泡、脱层或永久脱色等现象。

##### 6.4.5.3 点状冲击

根据 7.3.5.3 进行测试,排水配件表面不应有明显损坏。

### 7 试验方法

#### 7.1 加工质量及外观

7.1.1 表面质量用目测检查。目测的距离为 500mm,照度不低于 300lx,不得借助任何放大仪器。

7.1.2 表面粗糙度参照“表面粗糙度标准块”比较检查。

7.1.3 尺寸用精度为 0.02mm 的游标卡尺测量。

#### 7.2 金属镀层耐腐蚀试验

按 GB/T 10125 的规定进行试验,达到 6.2.4 的要求。

#### 7.3 使用性能

##### 7.3.1 密封性能试验

7.3.1.1 用胶塞、旋转翻板做排水控制的排水配件,关闭状态时,在 150mm 高水柱的水压下测试密封性。其它密封形式的排水配件,在 500mm 高水柱的水压下测试密封性。

7.3.1.2 将排水配件的出水口堵住,在配件的上流边加 500mm 高水柱的水压,各连接处不应渗漏。

##### 7.3.2 流量试验

排水配件的进水口上面有 150mm 高的持续水位,出水口置于空气中,测量通过排水配件的流量,应达到 6.4.2 的要求。

##### 7.3.3 热循环试验

7.3.3.1 在干燥条件下,排水配件交替置于 21℃ 和 -40℃ 环境中三个周期,每种温度放置 1h,从一种温度变为另一种温度时,不能有温度稳定期。

7.3.3.2 在完成 7.3.3.1 试验后,12h~48h 内将排水配件交替完全浸于 79℃±2℃ 和 21.5℃±2.0℃ 水中 450 个周期,浸入时间为 40s,交替变化时不能有温度稳定期。对洗涤槽等排水配件的塑料部件,每一浸放时间为 120s。

##### 7.3.4 抗安装负载试验

7.3.4.1 排水配件在安装成正常使用状态时,螺纹连接部位使用 20N·m 的力矩拧紧后,排水配件在 500mm 水柱高的水压下达到 6.4.4.1 的要求。

7.3.4.2 排水配件或排拉杆装置安装成正常使用状态时,当使用 20N·m 的力矩拧紧时不能有任何损坏,在排水配件的上方有 150mm 水柱高的水压时出水口不能有渗漏现象。

##### 7.3.5 洗涤槽排水配件中塑料部件的性能试验

##### 7.3.5.1 吸水性试验

将被测样品在 50℃±3℃ 的环境中放置 24h,在干燥器里冷却,当温度降至室温后立即称其重量,然后完全浸入 23℃±1℃ 的蒸馏水中,24h 后取出,用干布擦掉表面上的水,在 30s 内称其重量,其吸水量应符合 6.4.5.1 的规定。

7.3.5.2 热油试验

将排水配件安装在洗涤槽中，此时将排水出水口关闭，注入 750mL±50mL 预先加热至 230℃±5℃的一般烹调用油，使之与排水器表面接触，并保持 30min±5min，然后排干，按如下方法检查表面缺陷。

先用家用清洗剂对样品表面彻底除油，在整个内部表面施以水溶性比色墨水或颜料，以便进行检查，30min 后，用清水洗，再擦干，检查暴露表面的变化。

7.3.5.3 点状冲击

将排水配件安装在洗涤槽中成正常使用状态，用一个重 0.25kg、直径约为 38mm 的钢球从 900mm 高处落下撞击排水配件的表面平坦边缘及滤网，表面不应有明显损坏。

8 检验规则

8.1 检验分类

产品检验分出厂检验和型式检验。

8.2 出厂检验

8.2.1 检验项目

出厂检验的项目包括 6.1、6.2.1、6.2.2、6.2.3、6.3、6.4.1。

8.2.2 组批与抽样

对出厂检验项目按 GB/T 2828 的规定进行，采用特殊检查水平 S—2、正常检查一次抽样方案。

8.2.3 判定规则

出厂检验的项目、不合格类别、合格质量水平 (AQL) 按表 4 的规定。

表 4

不合格类别	检验项目	章条	AQL
B	密封性能	6.4.1	2.5
C	加工质量	6.1	6.5
	外观	6.2.1、6.2.2、6.2.3	
	尺寸	6.3	

8.3 型式检验

8.3.1 检验项目

型式检验包括本标准第 6 章技术要求的全部项目。

8.3.2 检验条件

- a) 新产品或老产品转厂生产的试制定型鉴定；
- b) 当正常生产的产品在设计、工艺、生产设备、管理等方面有较大改变，有可能影响产品的性能时；
- c) 正常生产时，每年至少进行 1 次；
- d) 长期停产后恢复生产时；
- e) 出厂检验结果与上次型式检验有较大差异时；
- f) 国家质量监督检验机构提出进行型式检验的要求时。

8.3.3 组批与抽样原则

以同品种、同等级的产品每 200~1 000 件为一批，不足 200 件以一批计。按 GB/T 2829 的规定进行，采用判别水平 I、一次抽样方案。

#### 8.3.4 判定规则

型式检验的样本在提交的合格批中抽取，其项目、不合格类别、不合格质量水平 (RQL) 按表 5 规定。

表 5

不合格类别	检验项目	章条	RQL
B	密封性能	6.4.1	25
	流量	6.4.2	
C	加工质量	6.1	30
	外观	6.2.1、6.2.2、6.2.3	
	尺寸	6.3	
	金属镀层耐腐蚀试验	6.2.4	50
	热循环	6.4.3	
	抗安装负载	6.4.4	
	洗涤槽塑料配件的性能	6.4.5	

## 9 标志、包装、运输和贮存

- 9.1 产品上应有明显清晰、不易涂改的注册商标，并附有合格证和安装使用说明书。
- 9.2 产品单件包装应标明生产厂名、生产厂址、产品名称、出厂日期、注册商标和标记。
- 9.3 每套产品应分别包装、并保证产品之间不发生碰撞。用全封闭纸箱或木箱作外包装。
- 9.4 产品在运输中应防止雨淋、受潮和磕碰，搬运时应轻放。
- 9.5 产品应贮存在通风良好、干燥的室内，不得与酸、碱及有腐蚀性的物品共贮。



附录 A  
(规范性附录)  
卫生洁具排水配件连接尺寸

A1 面盆排水配件连接尺寸  
应符合图 A1、图 A2、表 A1 的要求。

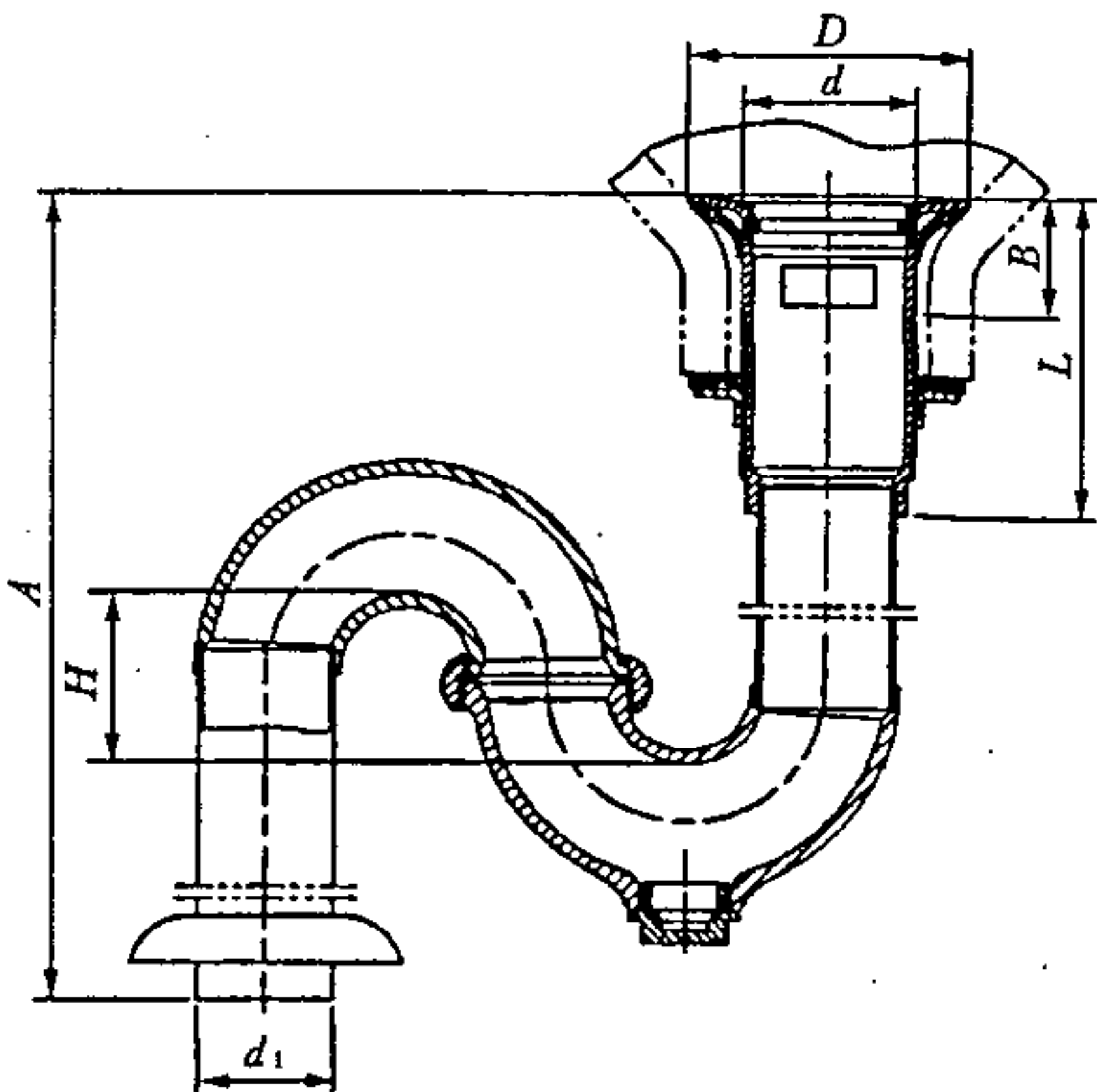


图 A1 (S 型)

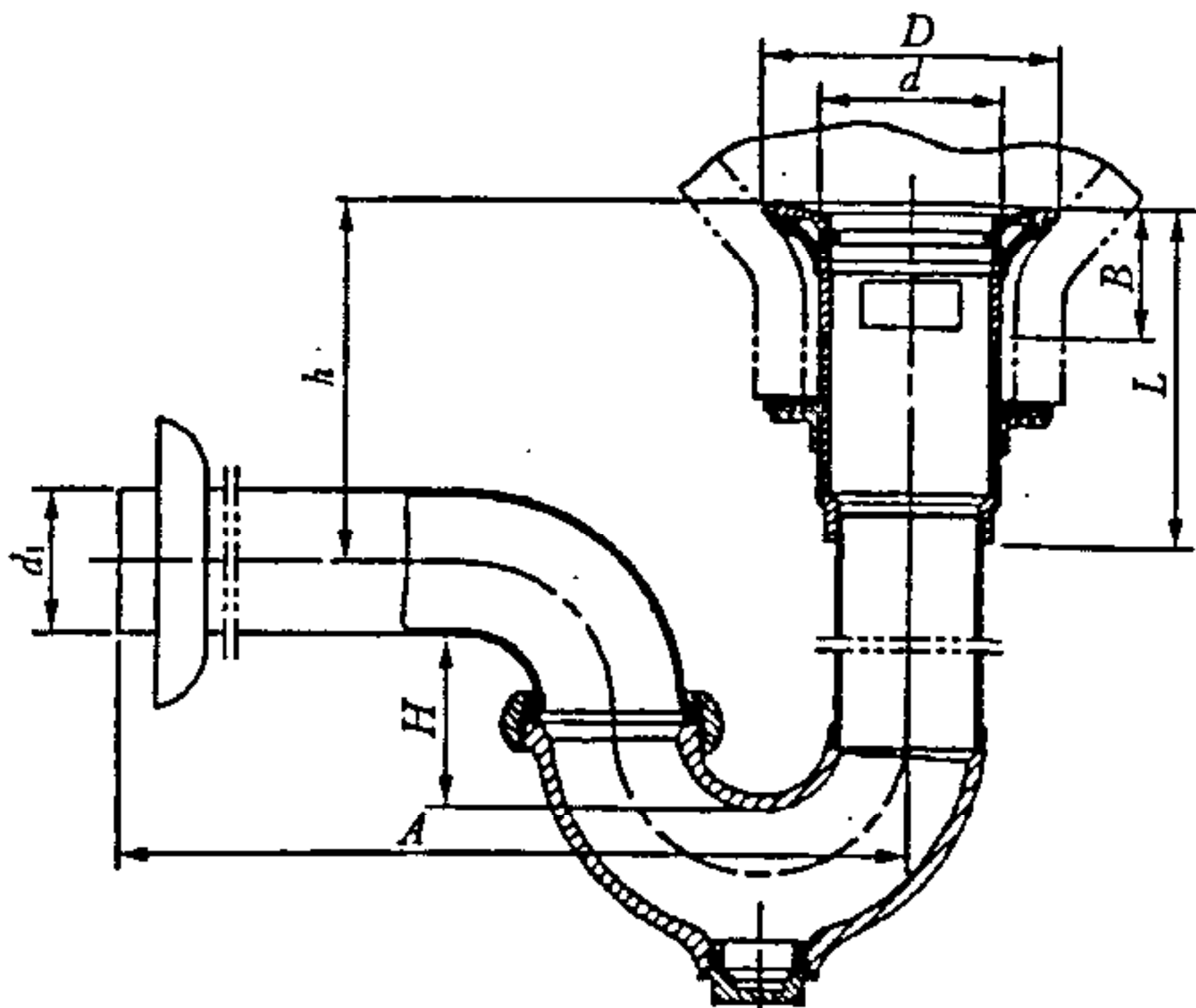


图 A2 (P 型)

表 A1  
单位: mm

代号	A	B	D	d	L	H	d <sub>1</sub>	h
尺寸	150~250 (P 型) ≥550 (S 型)	≤35	φ58~65	φ32~45	≥65	≥50	φ30~33	120~200

A2 浴盆排水配件连接尺寸  
应符合图 A3、表 A2 的要求。

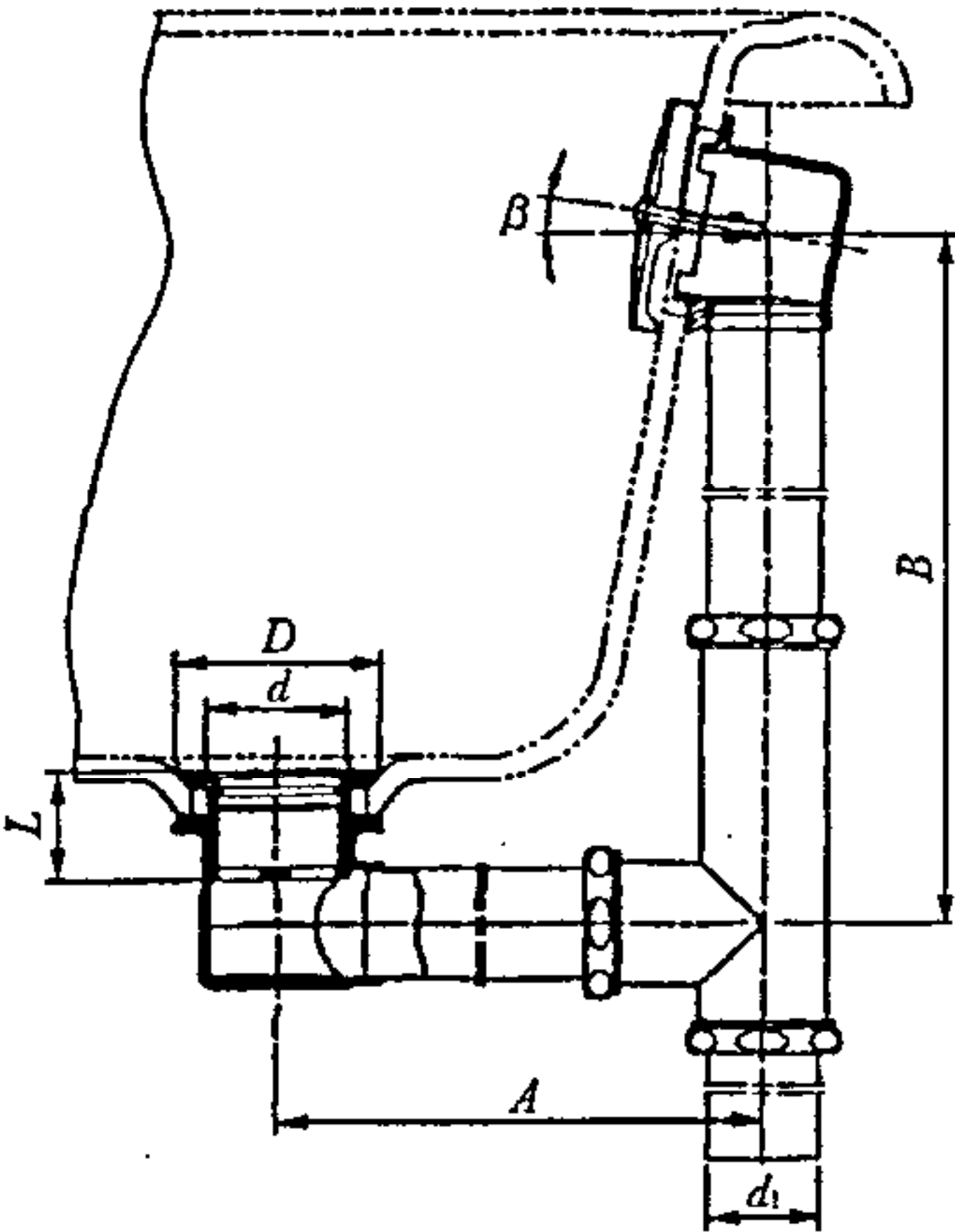


图 A3

表 A2

单位: mm

代号	A	B	D	d	d <sub>1</sub>	L	$\beta$
尺寸	150~350	250~400	$\phi 60\sim 70$	$\leq 50$	$\phi 30\sim 38$	$\geq 30$	$10^{\circ}$

A3 小便器配件 (斗式、落地式、壁挂式) 连接尺寸应分别符合图 A4、图 A5、表 A3、图 A6、表 A4、图 A7、表 A5 的要求。

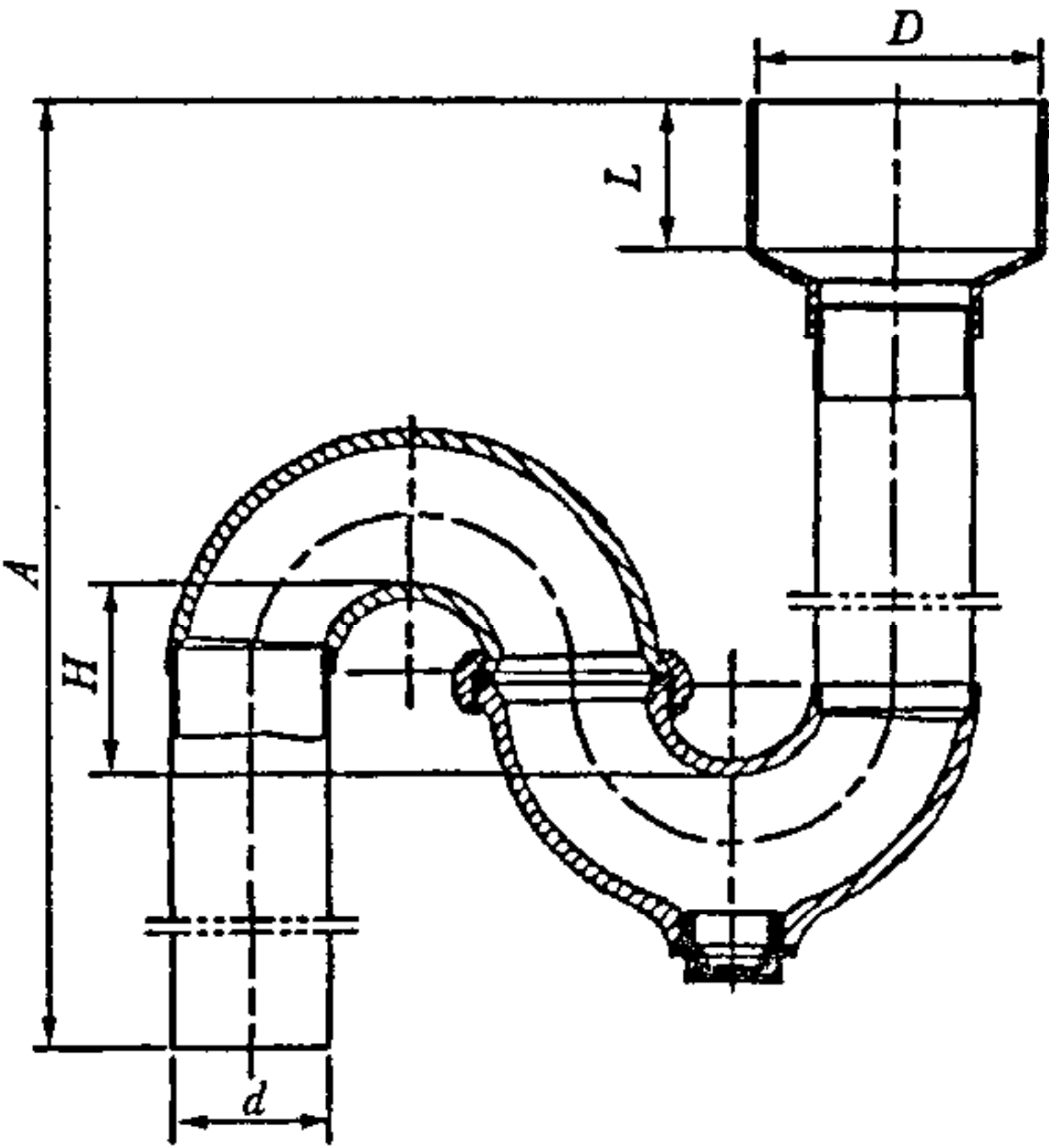


图 A4 (S 型)

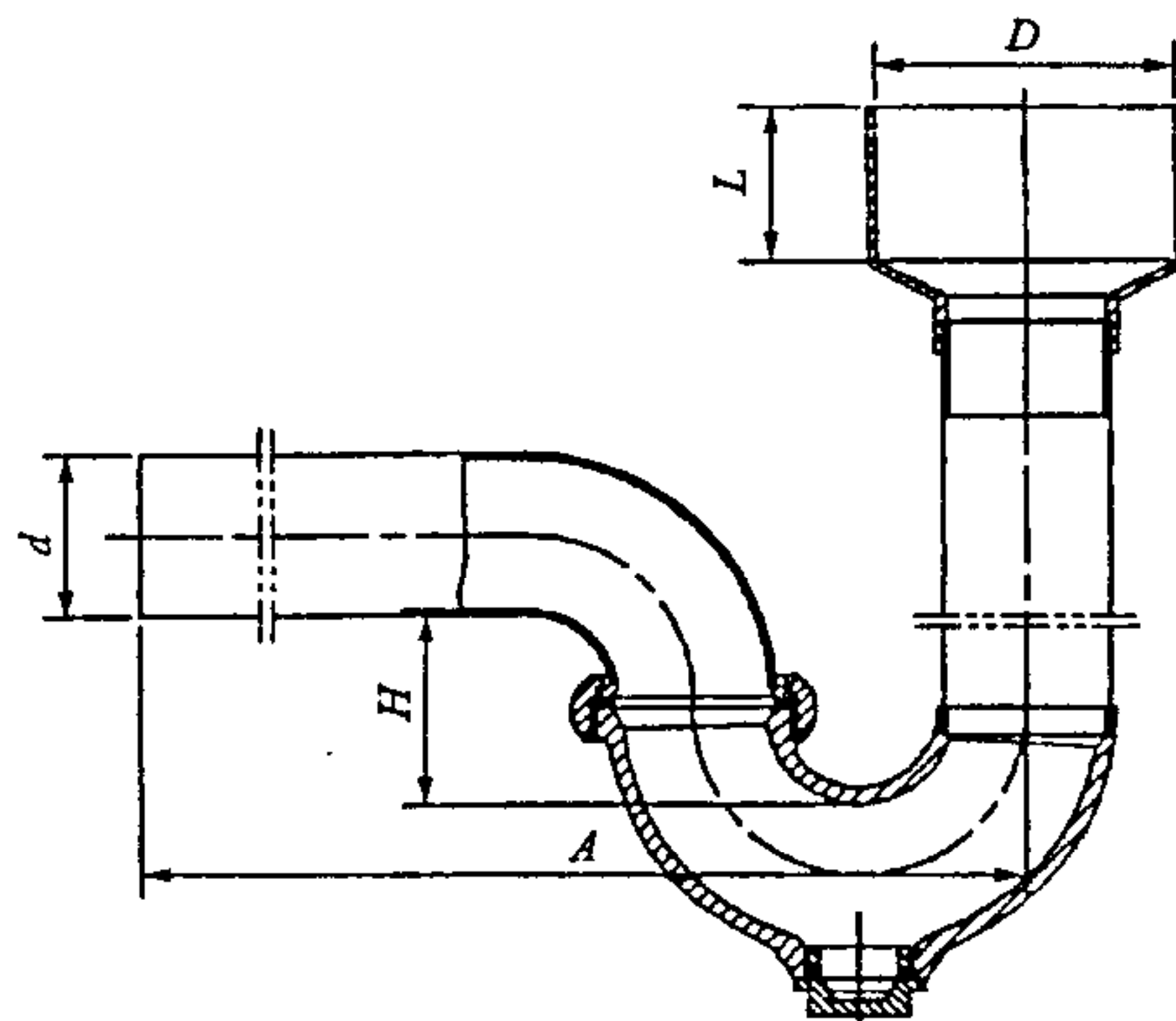


图 A5 (P 型)

表 A3

单位: mm

代号	$A$	$D$	$d$	$L$	$B$	$H$
尺寸	$\geq 120$ (P 型) $\geq 500$ (S 型)	$\geq \phi 55$	$\phi 30 \sim 33$	28~45	$\geq 120$	$\geq 50$

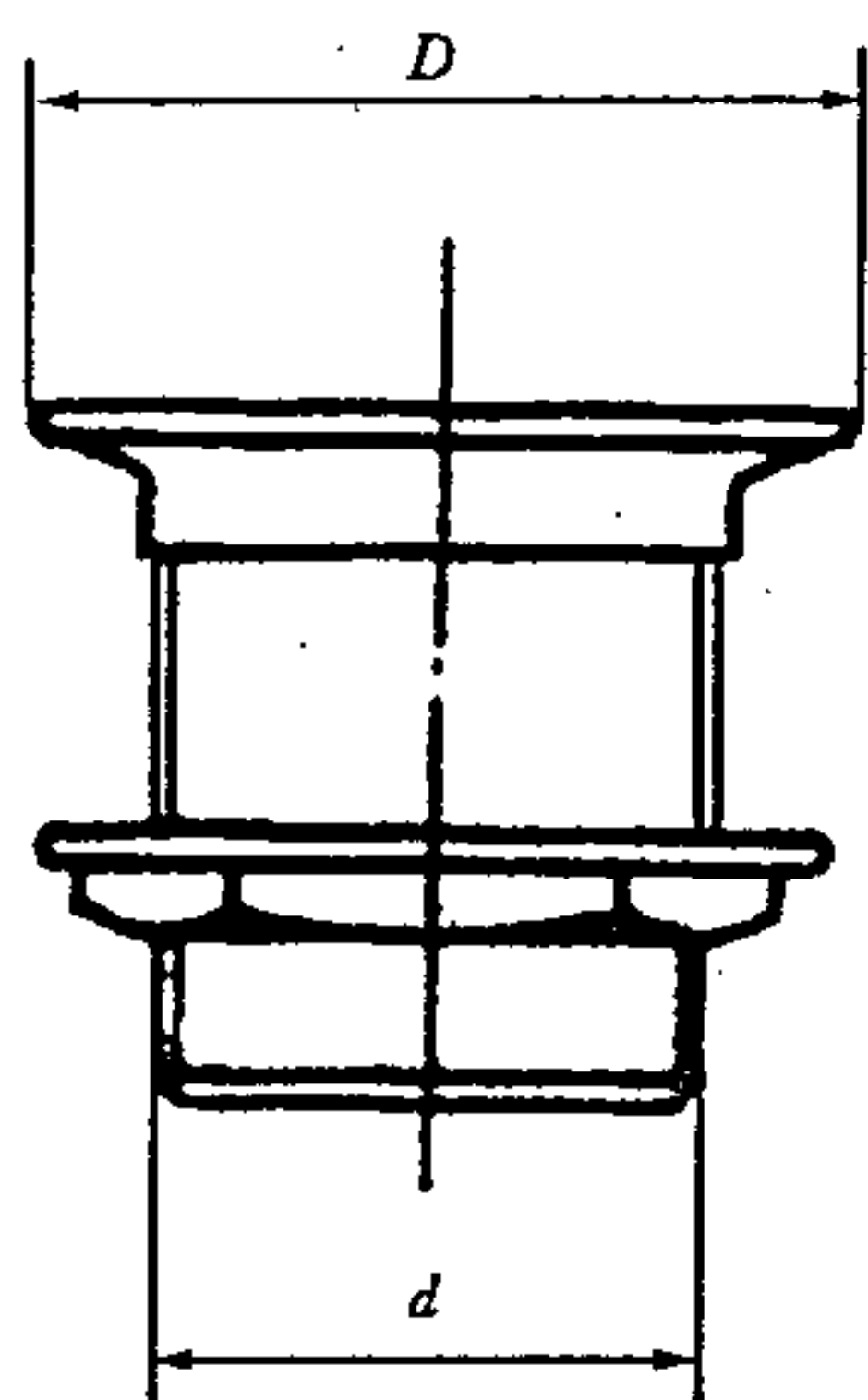


图 A6

表 A4

单位: mm

代号	$D$	$d$
尺寸	G2	$\leq \phi 100$

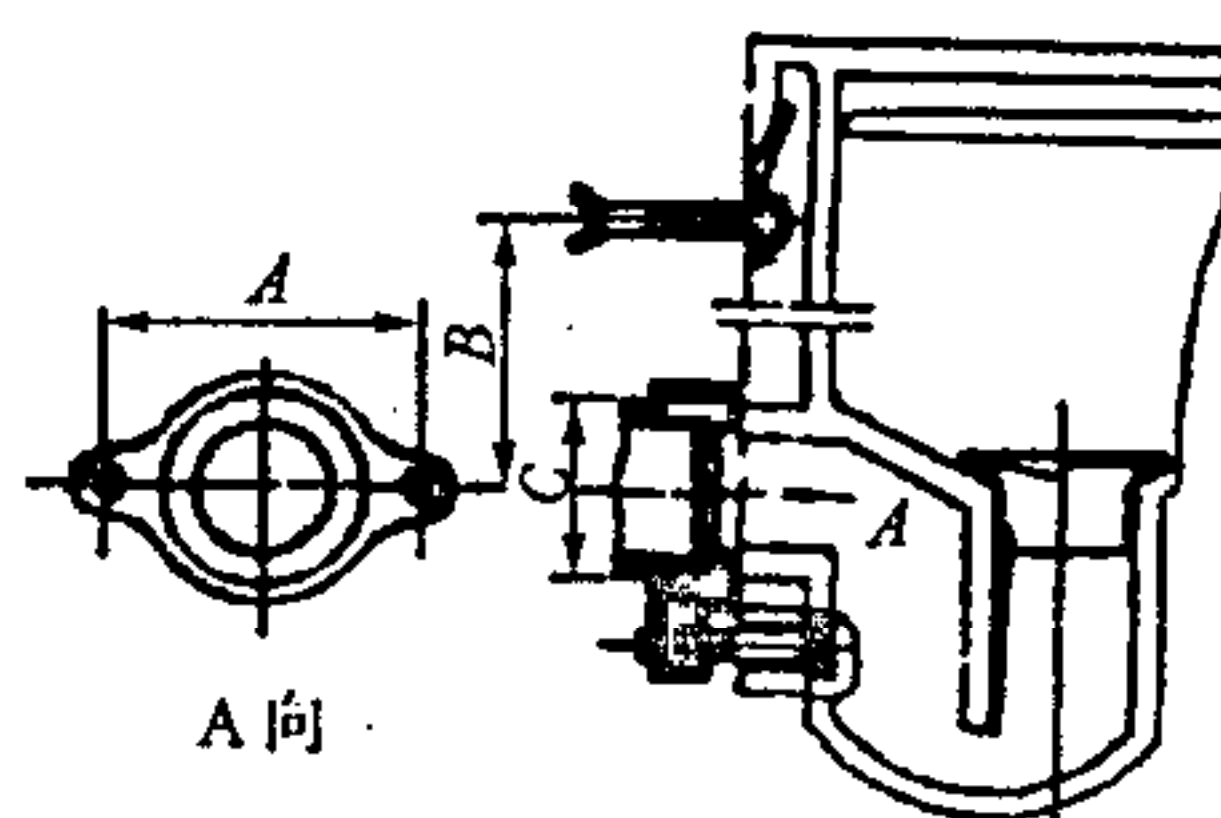


图 A7

表 A5

单位: mm

代号	$A$	$B$	$C$
尺寸	$\geq 100$	$\geq 435$	G2

A4 洗涤槽排水配件连接尺寸应符合图 A8、表 A6 的要求。

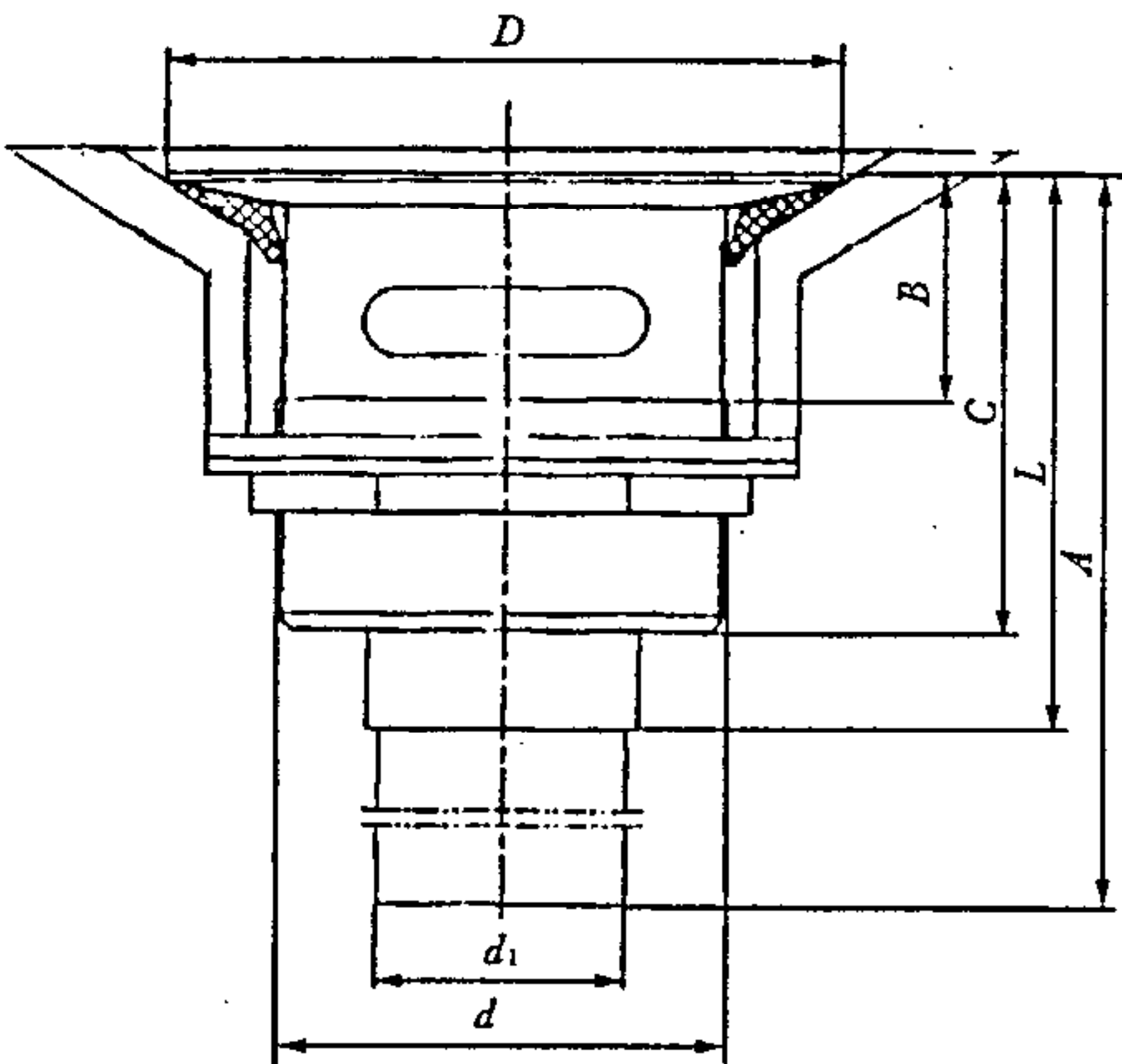


图 A8

表 A6

单位: mm

代号	A	B	C	L	D	d	d <sub>1</sub>
尺寸	≥180	≤35	≥55	≥70	φ80~95	φ52~64	φ30~38

A5 净身器排水配件连接尺寸应符合图 A9、表 A7 的要求。

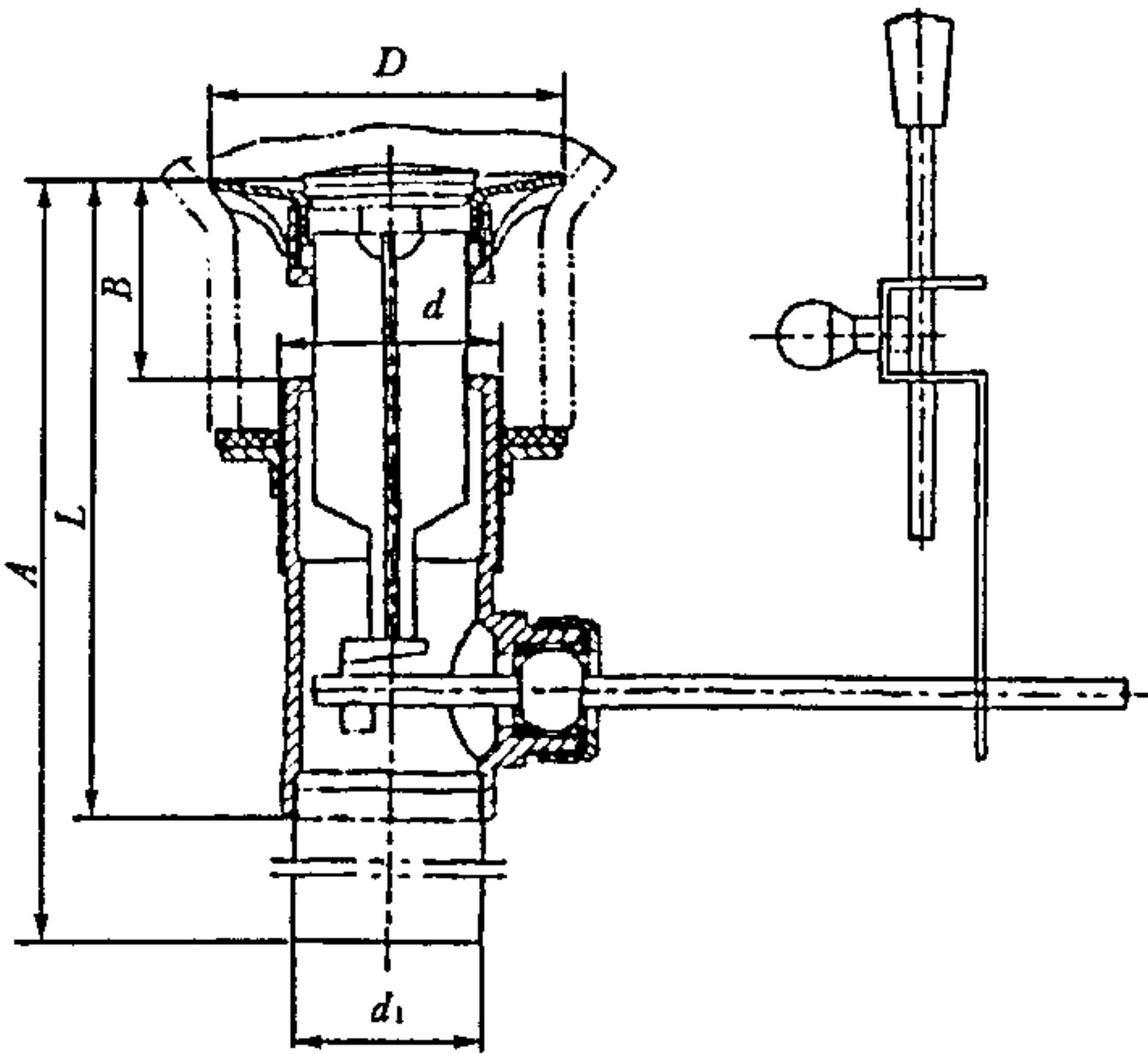


图 A9

表 A7

单位：mm

代号	<i>A</i>	<i>B</i>	<i>L</i>	<i>D</i>	<i>d</i>	<i>d</i> <sub>1</sub>
尺寸	≥200	≤35	≥90	φ58~65	φ32~45	φ30~33



中 华 人 民 共 和 国  
建 材 行 业 标 准  
卫 生 洁 具 排 水 配 件  
Drainage fittings for sanitary wares  
JC/T 932—2003

\*

中国建材工业出版社出版  
建筑材料工业技术监督研究中心（原国家建筑  
材料工业局标准化研究所）发行  
新华书店北京发行所发行 各地新华书店经售  
地矿经研院印刷厂印刷  
版权专用 不得翻印

\*

开本 880×1230 1/16 印张 1 字数 32,000  
2003 年 12 月第一版 2003 年 12 月第一次印刷  
印数 1—300

书号：1580159·077

\*

编号： 1248